

CARTA DEI SERVIZI

**CENTRO MEDICO BOMPIANI SRL
FISIOKINESITERAPIA**


**P. IVA 01101091005 - C. F. 02679880589
VIA B. BOMPIANI, N. 20 - CAP 00147 - ROMA**



Titolare del Documento

	CENTRO MEDICO BOMPIANI SRL	
	<p>Sede Legale ed Operativa Via B. Bompiani, n.20 00147 Roma Tel 06.51.26.586 – Tel 065136519 E-mail: centromedicobompiani@gmail.com Sito Web: www.centromedicobompiani.com</p>	

Redatto in collaborazione con il Gruppo Ecosafety

	<p>Sistemi di Gestione Aziendale per la Sicurezza sul Lavoro, la Qualità e l'Ambiente.</p>	
	<p>Via di Tor Vergata, N.440/b - 00133 Roma Tel. 06.7900551 - 06.94288371 - Fax 06.94792248 C.F e P.IVA 11316101002 www.gruppoecosafety.it</p>	

Rev. Ed	Motivazione	Data
1.3	Rimissione per nuova Edizione	28.01.2025

Timbro e Firma R. Legale
Marina Tucciarone
Amministratore Unico
Bompiani Srl

Firma del DT
Dott. Pierangelo Bianchi
Direttore Sanitario

Il presente documento contiene informazioni e dati della Bompiani Srl. Pertanto documento e contenuti non sono divulgabili in nessuna forma senza esplicito consenso da parte del titolare.

PREMESSA	4
SEZIONE PRIMA	5
Presentazione della Struttura e Principi Fondamentali	5
La Struttura	5
l'Organizzazione	6
Principi Fondamentali	7
Obiettivi della Società	9
Vision , Mission	10
SEZIONE SECONDA	11
Informazioni sulla struttura ed i servizi erogati	11
Tipologia di prestazioni Erogate	12
TERAPIE IN ACCREDITAMENTO – TARIFFARIO REGIONALE	Errore. Il segnalibro non è definito.
Modalità di Prenotazione e Liste di Attesa	19
L'accettazione	20
SEZIONE TERZA	21
Standard di qualità, impegni e programmi	21
Verifica degli impegni ed adeguamento organizzativi	22
SEZIONE QUARTA	22
Meccanismi di tutela e di verifica	22

PREMESSA

Gentile utente,

La Carta dei Servizi è lo strumento di Comunicazione tra il Paziente ed il Centro, in quanto ha l'intento di far conoscere le attività ed i servizi messi a disposizione dal Centro e le modalità per accedervi. La Carta dei servizi rappresenta anche l'impegno ad assistere, con competenza, professionalità ed efficienza, coloro che si rivolgono al nostro Centro per offrire un'informativa completa e dettagliata sulle prestazioni erogate.

Il Centro Bompiani Srl attraverso la Carta dei Servizi vuole rispondere alle raccomandazioni dettate dal Decreto del Presidente del Consiglio dei Ministri del 19 maggio 1995 "Schema generale di riferimento della Carta dei Servizi pubblici sanitari", nonché dal Decreto del Commissario ad Acta del 6 ottobre 2014, n. U00311 "Linee guida per l'elaborazione della Carta dei Servizi Sanitari delle Aziende e Strutture Sanitarie della Regione Lazio" con l'intento di fornire al Paziente un valido strumento per ottenere un efficace intervento assistenziale e garantire il rispetto di impegni precisi relativamente alla qualità ed alla quantità dei servizi erogati dal Centro.

L'attenzione alla cura del paziente è prioritaria nel definire le scelte organizzative, tecnologiche e strutturali del Centro, nella convinzione che si possano migliorare ancora tali aspetti grazie alla partecipazione ed alla collaborazione di quanti, leggendo questo documento, vorranno segnalarci difficoltà oggettive percepite.

Questa Carta dei Servizi sarà periodicamente aggiornata anche con i suggerimenti, proposte, modifiche ed integrazioni che Lei e gli altri utenti siete invitati a presentare in qualunque momento.

A tal fine La invitiamo a compilare, in modo anonimo, il questionario sul "Grado di soddisfazione dell'Utente" che Le verrà periodicamente consegnato dagli addetti alla segreteria. Potrà così esprimere il suo giudizio e proporre le Sue osservazioni sui servizi offerti. Ogni Sua indicazione sarà presa in esame per venire incontro, nel modo più completo possibile, alle Sue attese ed esigenze.

Inoltre per segnalarci disfunzioni o reclami può rivolgersi al personale in servizio identificabile dal cartellino di riconoscimento.

Copia della Carta dei Servizi può essere trasmessa ad associazioni che rappresentano i Cittadini Pazienti che operano nel territorio.

Cordialmente l'Amministratrice Unica

SEZIONE PRIMA**Presentazione della Struttura e Principi Fondamentali**

Il "Centro Medico Bompiani" ha sede in via Benedetto Bompiani, n. 20 - 00147 Roma.

Il Centro nasce nel 1976 ad opera del Dott. Raffaele Tucciarone e negli anni successivi viene trasformato in Struttura Sanitaria Privata ed Accreditata, specializzata nel campo del recupero fisico dei propri clienti/utenti. E' accreditato con la Regione Lazio con DCA U00369 del 27/11/2012.

La Rappresentante Legale del "Centro" è Tucciarone Marina.

Il Direttore Tecnico è il Dott. Pierangelo Bianchi.

La Responsabile amministrativa è Paola Poggesi.

La Direzione ha anche adottato un Sistema della Qualità e si impone un rigoroso rispetto di tutta la normativa cogente che interessa le attività del Centro.

La Struttura

Bompiani è ubicata al piano terra. La struttura ha una superficie di 288 m2.

Nella struttura le barriere architettoniche esistenti sono state superate, la porta di accesso non presenta ostacoli, e sono presenti servizi per disabili.

Nella sede sono disponibili 14 stanze per la terapia, un ambulatorio, una sala visite, una reception, una sala di aspetto, un ufficio per la direzione e due spogliatoi divisi tra uomini e donne. La sala di aspetto è predisposta per un picco massimo di 15 persone.

Il Centro mediamente eroga n.160 prestazioni giornalieri.

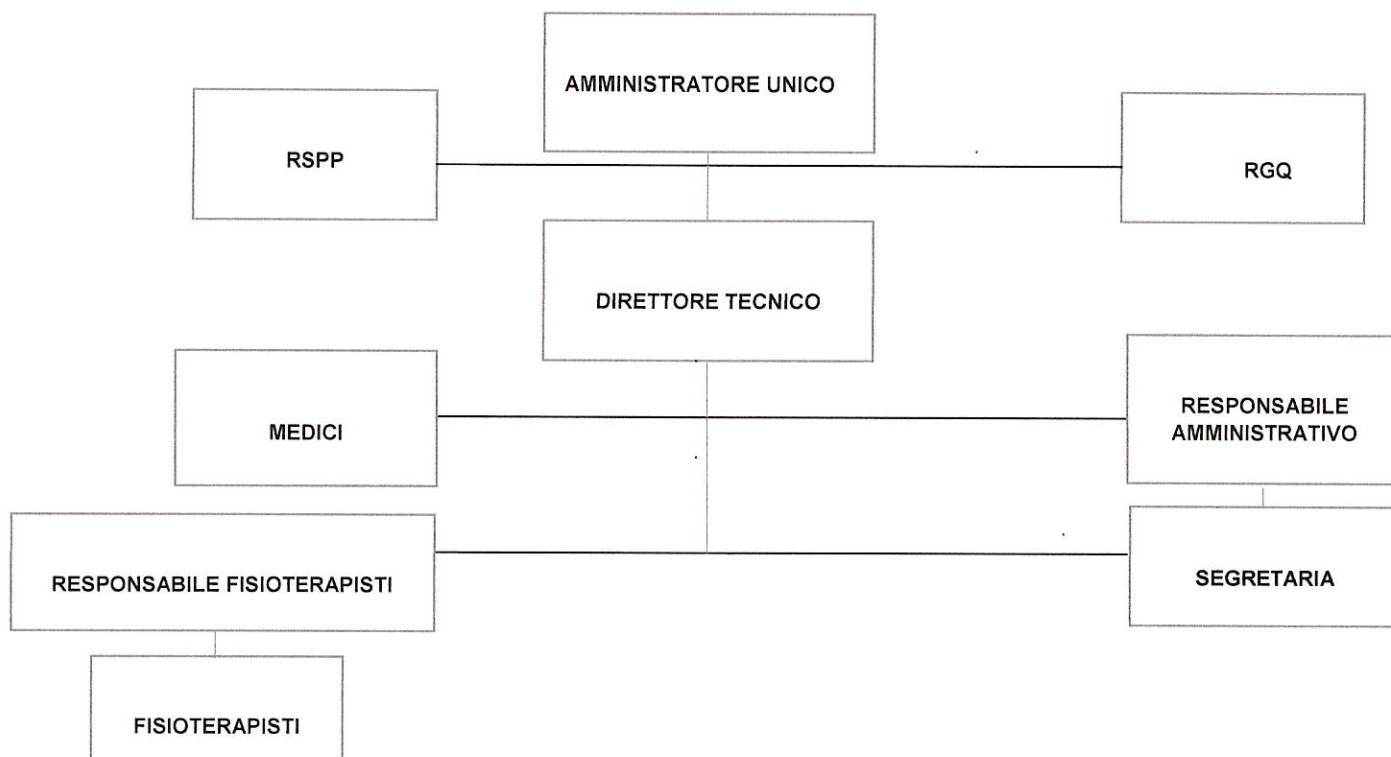
Il Presidio soddisfa inoltre i requisiti strutturali previsti dalle norme vigenti per ciò che riguarda la messa a norma degli impianti elettrici, la piena applicazione della Legge 81/08 e successive modifiche, l'abbattimento delle barriere architettoniche, lo smaltimento dei rifiuti speciali, la pulizia ed il comfort dei locali.

La struttura è dotata di moderne attrezzature per l'erogazione delle prestazioni, persegue una politica di costante miglioramento delle stesse, di adattamento a tutte le più moderne tecnologie nonché al controllo di efficienza e a tutte le revisioni periodiche previste per legge e/o consigliate dalle ditte costruttrici.

Il personale impiegato è addestrato all'utilizzo delle apparecchiature presenti in struttura e partecipa a corsi interni di aggiornamento ogni qualvolta l'acquisizione di nuove apparecchiature tecnologicamente più avanzate lo richieda.

L'Organizzazione

La nostra Organizzazione è così rappresentata¹:



¹Per l'elenco completo del personale in servizio vedere l'allegato 1 a questo documento.

L'Amministratore Unico del Centro vigila sulla gestione dell'attività svolta dal Direttore Tecnico.

Compito dell'Amministratore Unico è quello di: effettuare monitoraggi e misurazioni di processo; determinare le strategie e le politiche commerciali, determinare gli obiettivi ed i requisiti delle offerte, stabilire il budget di investimento, supervisionare gli affari generali e finanziari, definire i requisiti del servizio offerto; sovrintendere e gestire l'area Amministrazione/Segreteria.

E' inoltre preposto alla gestione rapporti con gli Enti ed alla gestione del **personale dei settori amministrativi e di segreteria**.

Il Direttore Tecnico vigila sulle attività sanitarie della struttura, il controllo dei dipendenti e/o collaboratori del settore sanitario affinché seguano le indicazioni terapeutiche, individua e propone corsi di formazione e nuove tecnologie da inserire nei processi lavorativi; sovrintende alla ricerca di personale tecnico e medico.

Il **personale sanitario, medico e non**, in base al proprio profilo professionale, è responsabile della attuazione delle prestazioni affidategli, questi utilizzano gli stessi protocolli, linee guida e schede

tecniche al fine di standardizzare i processi e garantire, oltre ad un trattamento personalizzato anche uno standard qualitativo che rientri nei requisiti del SSN/R, nelle norme cogenti e negli standard di qualità che il Centro persegue.

Principi Fondamentali

La presente Carta dei Servizi, in riferimento alle linee guida ministeriali n.2/95, si ispira ai seguenti principi fondamentali:

Uguaglianza e rispetto: l'erogazione del servizio è ispirata ad un'eguale considerazione per ogni singola persona. Questo non significa uniformità degli interventi ma, viceversa, che ogni attività è personalizzata considerando l'unicità di ciascuno. Ogni intervento è gestito con rispetto per la dignità della persona e delle specificità individuali, senza distinzioni d'etnia, sesso, religione, lingua, condizioni economiche e opinioni politiche.

Imparzialità ed obiettività: ogni persona che presta un servizio all'interno del Centro opera con imparzialità, obiettività, giustizia al fine di garantire un'adeguata assistenza.

Continuità: l'organizzazione assicura la continuità del servizio mediante la predisposizione di turni di lavoro che garantiscano adeguati livelli di assistenza nell'arco delle ore per cui è in funzione il Centro. Eventuali interruzioni sono espressamente regolate dalla normativa di settore per arrecare agli utenti il minor disagio possibile.

Diritto di scelta: ogni persona, qualunque sia la propria condizione di salute, ha diritto di vedere riconosciuta e promossa la propria autonomia. Il paziente ha il diritto di scelta della struttura che ritiene possa soddisfare al meglio le proprie esigenze secondo le normative vigenti.

Partecipazione: Il Centro garantisce al paziente una corretta, chiara e completa informazione relativamente alla partecipazione alle prestazioni del servizio; il Paziente può rendersi partecipe del miglioramento continuo del Centro, compilando, ad esempio, il modulo "Valutazione soddisfazione del Cliente", che viene sottoposto ai Pazienti, per poi essere consegnato, compilato, in Accettazione.

Efficacia ed efficienza: sono garantite dall'implementazione del Sistema della Qualità orientato a determinare un rapporto ottimale tra le risorse impiegate, le attività svolte ed i risultati ottenuti.

Informazione: l'assistenza al Paziente viene esplicitata tramite: le informazioni verbali e cartacee trasmesse dal Personale di Accettazione, dal Direttore Tecnico, dai Terapisti e dai Fisiatri/medici specialisti; la consegna di documentazione d'informativa specialistica; il sito Internet ed i cartelli pubblicitari.

Accoglienza: l'Accesso alla struttura è favorito dalla disponibilità del Personale in Accoglienza, sempre presente in struttura, dalla Sala di attesa provvista degli spazi necessari per garantire il rispetto della Privacy e dei bisogni del Paziente.

Tutela: la Tutela dei Diritti del Paziente è garantita dal rispetto delle Procedure, delle Istruzioni Operative e dei Regolamenti definiti nel Sistema della Qualità, nonché dai rispettivi meccanismi di controllo e supervisione messi in atto, ponendo particolare attenzione alla sicurezza del paziente, attraverso la prevenzione del rischio clinico ed alle procedure relative alla Privacy.

Standard di Qualità: La Qualità dei servizi erogati dal Centro è assicurata dalla definizione di standard qualitativi contenuti nella ISO 9001, normativa a cui si conforma l'attività del Centro, nonché dai requisiti stabiliti dal Commissario ad Acta, relativamente all'ottenimento dell'accreditamento al SSN/SSR. La garanzia del rispetto di tali standard scaturisce dagli audit a cui il Centro è sottoposto.

La Direzione del **CENTRO** si è impegnata ad adottare la "**Carta dei Diritti del Paziente Internazionale**" di seguito riportata in sintesi.

Diritto alla vita Ogni persona deve ricevere la tempestiva, necessaria, appropriata assistenza per il soddisfacimento dei bisogni fondamentali per la vita (alimentazione, idratazione, ventilazione, igiene, protezione ambientale, movimento, evacuazione, riposo, sonno, ecc.).

Diritto di cura ed assistenza Ogni persona deve essere curata in scienza e coscienza e nel rispetto delle sue volontà.

Diritto di difesa Ogni persona in condizioni psico-fisiche di svantaggio, deve essere difesa da speculazioni e/o raggiri e danni derivanti dall'ambiente circostante.

Diritto di prevenzione Ad ogni persona devono essere assicurati, quanto possibile, attività, strumenti, presidi sanitari, informazione atti a prevenire peggioramenti e/o danni alla salute e alla sua autonomia.

Diritto di parola e di ascolto Ogni persona deve essere ascoltata e le sue richieste devono venire accolte nel limite del possibile.

Diritto di informazione Ogni persona deve essere informata circa le procedure e le motivazioni che sostengono gli interventi di cui è oggetto.

Diritto di partecipazione Ogni persona deve poter partecipare alle prese di decisione che riguardano se stesso (in base alle proprie capacità cognitive).

Diritto alla critica Ogni persona può esprimere liberamente il suo pensiero e la sua critica inerente le attività e le disposizioni che la riguardano.

Diritto al rispetto e al pudore Ogni persona deve essere chiamata con il proprio nome e cognome e deve essere rispettata la sua riservatezza e il concetto di pudore.

Diritto di pensiero e di religione Ogni persona deve poter esplicitare le sue ideologie filosofiche, sociali e politiche nonché praticare la propria confessione religiosa.

Diritti dei Pazienti

L'organizzazione assicura:

Il Diritto All'informazione-Consenso Informato: L'articolo 1 della Legge 22 dicembre 2017, n. 219, contenente "Norme in materia di consenso informato e di disposizioni anticipate di trattamento", afferma il diritto di ogni persona "di conoscere le proprie condizioni di salute e di essere informata in modo completo, aggiornato ed a lei comprensibile riguardo alla diagnosi, alla prognosi, ai benefici e ai rischi degli accertamenti diagnostici e dei trattamenti sanitari indicati, nonché riguardo alle possibili alternative e alle conseguenze dell'eventuale rifiuto del trattamento sanitario e dell'accertamento diagnostico o della rinuncia ai medesimi". La nostra struttura adotta le indicazioni della Regione Lazio diffuse con la Determina n°G00642 del 25/01/2022 riguardante "documento di indirizzo al consenso informato". Quindi il Paziente ha diritto ad essere informato sull'iter terapeutico da perseguire, esprimendo la propria volontà ad essere informato, attraverso la sottoscrizione del modulo "Consenso informato". Inoltre, il Paziente ha il diritto di ricevere tutti i chiarimenti che ritiene opportuni, da parte dei medici competenti e dei terapisti;

- **Il Diritto Alla Riservatezza:** In fase di Accettazione, viene richiesto il consenso al trattamento dei dati sensibili secondo quanto disposto dal RUE 2016/679 in materia di protezione dei dati personali". E' garantito il segreto professionale relativamente a tutte le informazioni di carattere privato e personale che emergono durante l'erogazione della prestazione. In nessun caso, vengono fornite informazioni telefoniche. I medici sono autorizzati ad informare solo i referenti autorizzati dal Paziente e dotati di Documento d'Identità.

Obiettivi della Società

Gli obiettivi prefissati nel Riesame della Direzione sono perseguiti mediante i servizi di Fisiocinesiterapia.

Tali obiettivi vengono monitorati attraverso gli strumenti informatici di acquisizione dei dati (programma gestionale "QBNUOVO") e grazie alla partecipazione e collaborazione degli utenti e di tutto il personale del Centro.

Vision , Mission**La Visione**

La nostra strategia è fare del Centro un riferimento nel proprio bacino di utenza per l'offerta dei servizi di Fisiocinesiterapia e Riabilitazione.

La realizzazione di tale strategia si persegue attraverso i punti sotto citati:

- realizzare utile da reinvestire nelle risorse tecnologiche e umane
- raggiungere e mantenere alta la qualità delle prestazioni tecniche
- soddisfare tutte le richieste del cittadino- utente in riferimento alla realtà di Roma, coprendo tutti i tipi di servizi ipotizzabili, attuali e in prospettiva
- eccellere nell'erogazione dei servizi

La Missione

La missione dell'organizzazione trova applicazione nei seguenti standard che perseguiamo per il nostro personale e per i nostri pazienti:

Prestazioni professionali

Un controllo sui processi che assicuri ai nostri pazienti l'appropriatezza del risultato.

Prestazioni di Servizio all'utente

Assicurare gli standard previsti nella Carta dei Servizi e migliorare le prestazioni percepibili dall'utenza in generale.

Risorse Tecnologiche

Rinnovamento della strumentazione per un miglioramento continuo delle prestazioni fisioterapiche.

Risorse Umane

Assicurare il continuo mantenimento delle competenze del personale attraverso corsi di formazione ECM per offrire un servizio professionalmente adeguato.

Riconoscimento Istituzionale

Mantenere l'accreditamento all'interno del Servizio Sanitario Nazionale

L'Organizzazione sviluppa il proprio impegno nel miglioramento continuo attraverso piani e azioni finalizzate al miglioramento dei servizi, processi e prestazioni attraverso il raggiungimento degli obiettivi misurabili che la struttura si pone ogni anno durante il Riesame della Direzione.

SEZIONE SECONDA

Informazioni sulla struttura ed i servizi erogati

Dove siamo e come raggiungerci

Il **CENTRO** si trova in Via Benedetto Bompiani, n.20, a Roma, nel quartiere Navigatori.

Parcheggio: libero nelle strade adiacenti la struttura (Via Benedetto Bompiani, Via Casal de Merode).

Apertura al Pubblico della segreteria: dal lunedì al venerdì dalle ore 08.30 alle ore 20.00 -

Il sabato per appuntamento (orario 9-12)

Apertura al pubblico per i trattamenti: dal lunedì al venerdì ore 7:30 alle ore 20:00 –

Il sabato per appuntamento (orario 9-12)

Servizio informazioni: Tel 06.51.26.586 – Tel 065136519

E-mail centromedicobompiani@gmail.com - **Sito Web:** [www. centromedicobompiani.com](http://www.centromedicobompiani.com)

Cartelli e personale bilingue (inglese e francese) potranno indirizzare l'utenza straniera all'utilizzo dei nostri servizi.



COME RAGGIUNGERCI

Il **CENTRO** è comodamente raggiungibile con mezzi propri e con mezzi pubblici (ATAC), con fermate adiacenti al nostro Centro:

- Linea 714 (Via C. Colombo - P.zza dei Navigatori)
- Linea 716 (V.le C.T. Odescalchi - Via dell'Annunziata)
- Linea 30 Express (Via C. Colombo - P.zza dei Navigatori)
- Linea 671 (P.zza dei Navigatori)
- Linea 160 (P.zza dei Navigatori)

Tipologia di prestazioni Erogate

La struttura diretta dal Dott. Pierangelo Bianchi, specialista Fisiatria eroga le seguenti prestazioni fisioterapiche in regime di accreditamento (*) e privato:

VISITA SPECIALISTICA FISIATRICA

SETTORE FISIOKINESITERAPIA

- Rieducazione motoria individuale(*)
- Rieducazione motoria individuale in disabilità complesse con uso delle terapie fisiche strumentali di supporto(*)
- Rieducazione motoria individuale all'autonomia nelle attività della vita quotidiana(*)
- Rieducazione motoria individuale con uso di terapie fisiche strumentali di supporto (*)
- Mobilizzazioni vertebrali (*)
- Mobilizzazioni di altre articolazioni(*)

- Rieducazione Motoria cardio respiratoria individuale
- Ginnastica Posturale
- Linfodrenaggio,
- Massoterapia
- Pompage
- Massaggio Connettivale
- Manipolazione fasciale
- Taping
- Shiatzu
- Osteopatia
- Kinesiologia applicata
- Terapia Cranio Sacrale

TERAPIE FISICHE E STRUMENTALI

- Tecarterapia
- Ipertermia
- Laserterapia Alta Potenza
- Laserterapia a scansione
- Laserterapia
- Magnetoterapia
- Elettroterapia
- Elettroterapia antalgica diadinamica
- Elettroterapia antalgica tens
- Ultrasuoni
- Biofeedback BFB – EMG
- Homing Studio
- Diatermia ad onde corte
- Diatermia a microonde
- Infrarossi
- Ionoforesi
- Crioultrasuoni

TERAPIE MEDICHE

- Mesoterapia antalgica
- Infiltrazioni
- Ossigeno/ Ozono terapia

(*) vedi tariffario accreditato e privato riportato di seguito, dopo la descrizione delle terapie.

TECARTERAPIA

La riabilitazione con Tecar si basa su un'avanzatissima tecnologia che rivoluziona l'approccio terapeutico alle patologie osteoarticolari acute e croniche. Stimolando le energie interne ai tessuti potenzia i naturali processi riparativi.

Attiva su tendini e ossa. La Tecar è fondamentale per il completo recupero di distorsioni, lesioni o rotture tendinee, tendini e borsiti, fratture ossee, artralgie croniche, pubalgie. E' particolarmente utile anche nei casi di programmi riabilitativi post chirurgici in particolare dopo interventi di artroprotesi. Inoltre, vista la riduzione dei tempi di recupero e la stabilità dei risultati, la Riabilitazione con Tecar è stata adottata nell'ambito dello sport professionistico di alto livello. La necessità di ristabilire

rapidamente e completamente l'integrità fisica degli atleti ha fatto sì che le nazionali di sci, squadre europee di calcio e del motomondiale abbiano adottato la Riabilitazione con Tecar.

LASERTERAPIA (Light Amplification by the Stimulated Emission of Radiation)

il laser è un'emissione di luce ad altissima potenza, e le sue applicazioni dipendono dalla lunghezza d'onda della sorgente luminosa utilizzata. Nella laserterapia la luce laser viene defocalizzata, per sfruttarne essenzialmente il potente effetto antinfiammatorio ed antidolorifico. La sua azione è benefica per varie patologie, tendiniti, infiammazioni, contratture muscolari, artrosi e postumi traumatici.

IPERTERMIA

Attraverso la produzione di calore in modo controllato (penetrazione fino a 8 cm circa) si riesce a trattare con la massima efficacia patologie muscolari e osteoarticolari. La produzione di calore induce un aumento del flusso sanguigno, una riduzione degli edemi, una riduzione del dolore e della rigidità articolare l'ipertermia è indicata tendinite, sindromi dolorose post traumatiche, lesioni muscolari, artrosiche ecc.

BIOFEEDBACK

Il Biofeedback è uno strumento utilizzato in riabilitazione per migliorare il controllo dell'attività muscolare. Il BFB è stato definito come quel sistema che permette all'individuo di venire a conoscenza di eventi interni (tensione muscolare, battitori cardiaco, temperature, ecc.) tramite informazioni sensoriali, cioè visive e/o acustiche.

In riabilitazione il BFB permette al paziente di conoscere e controllare l'entità dell'attività di un gruppo muscolare grazie ad elettrodi che ne registrano l'attività elettrica e che, contemporaneamente, la trasformano in segnali visivi ed acustici (feedback). Durante le sedute di allenamento i pazienti sono seguiti da un terapista qualificato all'utilizzo di questa tecnica, i cui suggerimenti si sommano ai segnali dell'apparecchio stesso. In tale modo il paziente viene stimolato sotto vari aspetti e diviene consapevole del proprio lavoro. L'allenamento con il BFB non è una tecnica applicabile in modo identico a tutti i pazienti. Ogni paziente presenta una difficoltà diversa da un altro ed una sua psicologia particolare: lavorando di volta in volta sui parametri dell'allenamento il terapeuta otterrà il miglior risultato possibile. Nel centro il BFB viene utilizzato per la riabilitazione dei seguenti gruppi di patologie: ipotonie da non uso, rinforzo muscolare nelle sindromi dolorose di spalla, ginocchio anche.

Esercizio terapeutico nelle lesioni nervose periferiche e centrali.

PEDANA STABILOMETRICA COMPUTERIZZATA

La Pedana viene usata in riabilitazione per il recupero della proprioccezione ovvero del controllo degli arti e del tronco, attraverso un feedback visivo della capacità di controllo dei ricettori propriocettivi delle articolazioni. Il computer collegato alla pedana contiene un gran numero di esercizi prestabiliti che possono essere modificati dal terapista in rapporto alla patologia ed all'evolversi del percorso riabilitativo.

I dati relativi a tali esercizi vengono registrati in archivio e possono essere studiati dal medico o dal terapista. La pedana svolge anche una attività di valutazione funzionale che si effettua all'inizio di un ciclo di riabilitazione e alla fine per verificare il raggiungimento del grado di recupero.

Le indicazioni principali sono: patologie osteoarticolari, neurologiche e muscolari.

KINETEK

Il Kinetek permette il recupero dell'articolarietà passiva fisiologica dell'articolazione attraverso una mobilizzazione meccanica controllata da un sistema computerizzato gestito dal terapista. Il controllo

dell'ampiezza del movimento è impostato dal terapeuta. L'ampiezza e la velocità della mobilizzazione variano gradualmente in funzione della mobilità articolare acquisita. Le indicazioni principali sono: postumi di intervento chirurgico al ginocchio (legamenti collaterale mediale e laterale, menisco mediale e laterale) rigidità articolare ecc.

KINESIOTAPING

Kinesio Taping, originariamente sviluppato in Giappone più di 20 anni fa dal Dr. Kenzo Kase, è una tecnica basata sul processo di guarigione naturale del proprio corpo. Kinesio Taping dimostra la sua efficacia attraverso l'attivazione dei sistemi neurologici e circolatori. Questo metodo, proviene dalla scienza kinesiologica ed è per questo motivo che si usa il termine "Kinesio". Ai muscoli non viene attribuito solamente il compito di muovere il corpo, ma anche il controllo della circolazione dei fluidi venosi e linfatici, temperatura corporea, etc.

La tecnica KT si applica con uno speciale tape "Kinesio Tex" che imita le proprietà della pelle. Il tape si applica con vari gradi di tensione che dipendono dall'effetto terapeutico desiderato dal fisioterapeuta o dal medico.

QUALITÀ DEL KINESIO TEX

- Leggerezza e spessore come la pelle • ipoallergico
- L'adesivo si attiva con il calore • 40% di elasticità
- Traspirante • resistente all'acqua

Durata 3-5 giorni per applicazione

MANIPOLAZIONE FASCIALE

Mira al ripristino del fisiologico equilibrio tensionale proprio del sistema fasciale. La manovra manipolativa, sviluppando attrito e calore profondo, ripristina il corretto e vicendevole scorrimento fra i diversi piani fasciali, normalizzando così la funzionalità muscolare ed articolare e garantendo la scomparsa del sintomo doloroso. Scelta la corretta combinazione di Centri di Coordinazione (CC) o di Fusione (CF) da trattare, si utilizzano gomito, nocca o polpastrello per insinuarsi tra le diverse strutture fasciali fluidificando la sostanza fondamentale dei tessuti connettivi.

Luigi Stecco ha portato in primo piano l'importanza della FASCIA nel trattamento delle affezioni osteo-mio-articolari e viscerali, elaborando i fondamenti tecnici di un nuovo metodo riabilitativo.

GINNASTICA POSTURALE

È un tipo di ginnastica che tende a riequilibrare e rinforzare i muscoli, migliorando quella che è la loro ossigenazione e la tonificazione.

Indicata per tutti, è soprattutto indispensabile per chi soffre di dolori cervicali e lombari, sciatalgie, alcune forme di scoliosi.

Presso la palestra del Centro Bompiani operano terapisti altamente qualificati che, dopo attente analisi posturali, garantiscono ai pazienti l'assistenza necessaria a migliorare e risolvere le loro patologie.

Metodiche utilizzate

- Mezières
- McEnzie
- Back-School
- Souchard

LA TERAPIA CRANIO SACRALE

Il cranio non è una struttura rigida bensì semirigida, capace di movimenti ritmici che è possibile misurare. Il movimento ritmico delle ossa del cranio, detto ritmo cranio sacrale, rappresenta, infatti, la base di questo metodo di trattamento. Intervenire sul movimento cranio-sacrale vuol dire innestare un processo che coinvolge l'intero organismo favorendone il benessere e migliorando i movimenti o il ritmo in varie parti del corpo. Pur nascendo dall'osteopatia è considerata una tecnica olistica che si avvale di un tocco leggerissimo. La terapia cranio-sacrale si prende cura del dolore ricercandone le cause e ha come obiettivo quello di ottimizzare le funzioni di tutti i vari sistemi dell'organismo.

CRIOLTRASUONI

La terapia con gli ultrasuoni a freddo (anche detta crioultrasuonoterapia), è una nuova terapia, di grande efficacia per il trattamento degli stati infiammatori e dolorosi. All'azione antiinfiammatoria degli ultrasuoni, infatti, si associa l'azione analgesica, antiedemigena e antidolorifica della crioterapia (terapia del freddo).

ELETTROSTIMOLAZIONE

Questa terapia consente la stimolazione concentrata della muscolatura tramite l'uso di correnti (quelle più indicate sono la corrente faradica, e la corrente ad impulsi regolabili) per il trattamento di molteplici patologie dei tessuti ossei, muscolari, tendinei e dei legamenti. I benefici constatati sono: l'aumento del trofismo della zona trattata, la diminuzione dei processi infiammatori, la migliore ossigenazione dei tessuti e la riduzione delle aderenze.

INFRAROSSI

L'energia ad infrarossi utilizza l'aria circostante come mezzo di propagazione ed il calore penetra a livello profondo nell'organismo consentendo una temperatura ideale e grandi benefici per la salute. Il calore ad infrarossi può essere applicabile a diversi tipi di malattie: disturbi della circolazione, reumatismi, artrite, artrosi, stiramenti muscolari.

TERAPIA MANUALE E MOBILIZZAZIONI VERTEBRALI

La terapia manuale agisce partendo da una valutazione dei disordini funzionali dell'organismo per poi porsi, come obiettivo, la riduzione o addirittura l'eliminazione dei disturbi individuati (articolari, viscerali, cranio-sacrali, fasciali). La mobilizzazione vertebrale tende ad eliminare la sintomatologia dolorosa in alcune manifestazioni patologiche della colonna vertebrale e del bacino, come sciatalgie, lombalgie, cervicalgie ecc...

RIEDUCAZIONE MOTORIA

Terapia del movimento (chinesiterapia), mira a ristabilire la normale funzionalità muscolare, miofasciale, articolare e di coordinazione del movimento di uno o più arti e, di conseguenza, di tutto il corpo. Viene effettuata, in genere, inizialmente in maniera passiva e poi attiva. E' indispensabile in caso di interventi chirurgici a carattere ortopedico, sia come preparazione ad esso che, in seguito, come riabilitazione. Essa risulta inoltre determinante nel trattamento delle patologie a carattere neuro-motorio (Parkinson, sclerosi, ictus, Alzheimer).

MAGNETOTERAPIA

Consiste nell'irradiazione di un campo magnetico in una zona localizzata, è praticata in seguito ad indicazioni specialistiche di ortopedia, fisiatria e geriatria.

LINFODRENAGGIO

Favorisce il drenaggio della linfa dalla periferia dell'organismo al cuore consentendo una migliore vascolarizzazione sanguigna. E' indicata per edemi linfostatici estesi, edemi post-traumatici, edemi linfostatici post-operatori, malattie dell'apparato digerente e malattie dermatologiche.

DIATERMIA DA CONTATTO (CAPACITIVA E RESISTIVA)

E' una metodologia che permette di riattivare i naturali processi fisiologici del metabolismo tissutale. Consente di raggiungere i tessuti più in profondità, ha effetti duraturi nel tempo e consente una rapida attenuazione del dolore.

ULTRASUONI

L'ultrasuonoterapia utilizza vibrazioni sonore ad intensità variabile, che penetrano nel tessuto sottocutaneo. Particolarmente indicata per nefriti e sciatalgie.

ELETTROTERAPIA ANTALGICA

prevede l'utilizzo dell'energia elettrica a corrente continua e a corrente variabile, TENS (o transcutaneous electrical nerve stimulation) e Diadinamica. La terapia è indicata per affezioni muscolari di tipo infiammatorio e nervoso; la corrente stimola le fibre nervose sottocutanee, provocando una sensazione di formicolio.

MASSOTERAPIA

il terapeuta effettua sul paziente manovre specifiche mirate a modificare e regolare la vascolarizzazione cutanea ed il tono muscolare. Ha effetti sul piano biochimico, neurologico e vascolare.

IONOFORESI

si intende l'introduzione di un farmaco nell'organismo attraverso l'epidermide (somministrazione per via transcutanea), utilizzando una corrente continua (corrente galvanica), prodotta da un apposito generatore. Sostanzialmente si potrebbe definire un'iniezione "senza ago". I vantaggi della somministrazione di farmaci con questa modalità sono essenzialmente: evitare la somministrazione per via sistemica (orale, intramuscolare, endovenosa); applicare il farmaco direttamente nella sede corporea interessata dalla patologia; permettere l'introduzione del solo principio attivo, senza veicolanti (eccipienti).

CONSULENZE SPECIALISTICHE

Il Centro, per assicurare alla sua clientela un'adeguata assistenza per tutto il percorso riabilitativo, mette in contatto i pazienti con un'equipe esterna di Medici professionisti, che offrono la loro assistenza e consulenza dal momento della diagnosi fino alla terapia riabilitativa.

Ulteriori informazioni ed opuscoli che illustrano i servizi erogati sono disponibili presso l'Accettazione del Centro.

**TERAPIE IN ACCREDITAMENTO – TARIFFARIO REGIONALE
(DGR n. 1187 del 30 dicembre 2024)**

DESCRIZIONE Terapie	COSTO €
Visita Medica Fisiatrica	25
Visita Medica fisiatrica di controllo	17.90
Rieducazione motoria individuale	12.35
Rieducazione motoria ind in disabilità complesse con uso di terapie fisiche strum di supp.	29.55
Rieducazione individuale all'autonomia nelle attività della vita quotidiana	9.80
Rieducazione motoria individuale con uso di terapie fisiche strumentali di supporto	22.55
Mobilizzazione della colonna vertebrale	14.20
Mobilizzazioni altre articolazioni	8.83
Rieducazione motoria cardio respiratoria individuale	11.40

TERAPIE PRIVATE

DESCRIZIONE Terapie	COSTO €
Elettroterapia antalgica diadinamic	€ 15,00
Elettroterapia antalgica TENS	€ 15,00
Ultrasuonoterapia	€ 15,00
Ginnastica posturale	€ 60,00
Esercizi per pedana propriocettiva e stabilmetrica	20€
Massoterapia	€ 15,00
Linfodrenaggio manuale	60€
Tecarterapia	€ 40,00
Ipertermia	€ 20,00
Laserterapia YAg	€ 35,00
Magnetoterapia	€ 15,00
Laserterapia	€25,00
Rieducazione motoria	60€ l'h frazionabile
Ionoforesi	€ 15,00
Trazioni scheletriche manuali	10€
Pompage	20€
Massaggio connettivale	€ 60,00
Rieducazione neuromotoria	60€/h frazionabile
Elettrostimolazioni	€ 15,00
Raggi infrarossi	€ 15,00

Kinetech	20€/h
Visita fisiatrice	70€
Manipolazione fasciale	€ 60,00
Kinesiotaping	€ 15,00
Homing	€ 30
Shiatzu	60€
Massaggio Linfodrenante	60€
Osteopatia x seduta	50€ 1h
Terapia cranio sacrale	€50.00
Crioultrasuoni	€ 30.00

Modalità di Prenotazione e Liste di Attesa

La prenotazione delle prestazioni è sempre necessaria sia per le prestazioni accreditate che private; bisogna recarsi al Centro, presso la segreteria. Non esistono liste di attesa, ma in base alle richieste dell'utenza (un particolare orario, giorno o fisioterapista) l'attesa potrebbe protrarsi per massimo una settimana; i casi Post operatori, Post traumatici e di Neurologie gravi hanno l'urgenza rispetto agli altri casi.

Documenti Necessari

Per accedere ai servizi ed alle prestazioni erogate dal Centro, è necessario che il Paziente si presenti in struttura con la seguente documentazione:

- Documento d'Identità in corso di validità;
- Tessera Sanitaria.

Al momento del primo accesso, il paziente, viene informato anche tramite cartelli affissi, ai sensi del RUE 2016/679, circa il trattamento dei dati sensibili. Il personale amministrativo è comunque a disposizione per qualsiasi informazione inerente le disposizioni legislative sulla privacy.

In base alla tipologia di prestazioni, dovrà presentare:

A. TERAPIE ACCREDITATE

- Prescrizione medica o impegnativa (ricetta rosa o dematerializzata) validità 6 mesi.

La prescrizione del medico deve contenere le seguenti indicazioni:

- Nome, cognome
- Codice Fiscale, con la specificazione di eventuali diritti di esenzione dal pagamento della prestazione.

- Tipo della prestazione richiesta
- Timbro e firma del medico
- Data
- ICD 9 CM

B. TERAPIE PRIVATE

- Prescrizione su foglio bianco con i dati del medico proscrittore o su ricetta rosa o de materializzata

Per tutte le prestazioni, il Desk Accettazione fornirà tutte le informazioni necessarie al Paziente, al fine di rispondere al meglio alle sue esigenze (es. preparazioni al trattamento).

Presa in Carico del Paziente**L'accettazione**

Il personale in accettazione verifica la documentazione consegnata dal Paziente ed in base all'inserimento dei dati nel Sistema informatico del Centro "QBNUOVO", avviene la programmazione degli appuntamenti con il terapeuta.

Il Percorso Terapeutico

Il paziente è seguito dal medesimo terapeuta per l'intero percorso riabilitativo. Dopo un'accurata analisi della documentazione, il medico fisiatra con il terapeuta pianifica il percorso terapeutico per ottenere il recupero della funzionalità e la riduzione della sofferenza.

In base alle valutazioni iniziali, stilate dal Medico, che ha definito il percorso terapeutico, il Terapeuta ha la possibilità di stimare i progressi ed i benefici raggiunti. Qualora riscontrasse esiti diversi dalle aspettative iniziali può consultarsi con il Medico al fine di reindirizzare il paziente dal medico di base o specialista che hanno effettuato la prescrizione.

Nel caso in cui il Terapeuta dovesse assentarsi, il Centro applica un protocollo per il passaggio di consegne delle terapie del proprio Paziente al fine di garantire la continuità del percorso terapeutico.

Per i pazienti accreditati nel caso in cui questi dovessero rifiutare o interrompere il trattamento clinico, verranno informati circa i loro diritti e responsabilità correlate, comunque, dopo due prestazioni non effettuate per scelta del paziente, si decade dal ciclo che andrà riprenotato.

Le Dimissioni del Paziente

Al termine del ciclo di terapia, il medico completa la cartella riabilitativa ambulatoriale, riportando i risultati ottenuti e fornendo al paziente eventuali prescrizioni o raccomandazioni per mantenere e/o migliorare i risultati raggiunti.

Pagamento delle prestazioni

Il pagamento del ticket e delle terapie private va effettuato prima dell'esecuzione delle prestazioni. Sono previsti dei pacchetti per le terapie non accreditate.

I cittadini non esenti sono tenuti al pagamento secondo le tariffe vigenti, fino alla concorrenza dell'importo previsto dalla normativa in atto. I Pagamenti possono avvenire con: contanti, bancomat/carte di credito, assegni, bonifico.

Il personale amministrativo è a disposizione per ogni chiarimento.

Trattamenti

Apertura al pubblico per i trattamenti: dal lunedì al venerdì ore 7:30 alle ore 20:00 –

sabato per appuntamento dalle ore 9:00 alle ore 12:00.

Consegna della Documentazione Sanitaria

Il paziente può richiedere in segreteria copia della documentazione sanitaria, la quale verrà consegnata entro 7 giorni lavorativi.

Il centro è dotato di un sistema di gestione dati/documenti sia cartaceo che informatico.

I dati informatici e l'archivio cartaceo sono gestiti nel rispetto della norma sulla privacy (RUE 2016/679) che garantisce sempre il pieno rispetto della riservatezza dei cittadini, il monitoraggio costante sulla tipologia delle prestazioni erogate e soddisfazione espressa dagli utenti.

SEZIONE TERZA**Standard di qualità, impegni e programmi****Fattori e standard di qualità**

L'utente che fa esperienza concreta di un particolare servizio e/o prestazione è in grado di percepire la qualità del servizio offerto attraverso alcuni aspetti (fattori di qualità).

La direzione considera per i propri servizi i seguenti fattori di qualità:

1. Orari e modalità di esecuzione della prestazione
2. Informazioni date al paziente dal personale sanitario od amministrativo

La Direzione, inoltre, ha stabilito degli obiettivi da realizzare, (Standard di qualità) importanti per l'utenza:

Indicatori di processo	Standard di qualità fissato
Tempo di attesa in accettazione	Da 2 a 8 minuti

Questionario di soddisfazione del Cliente	Percezione della Qualità > 99%
Rispetto privacy	O reclami
Confort struttura e umanizzazione	O reclami

Verifica degli impegni ed adeguamento organizzativi

Il **CENTRO** garantisce la verifica di attuazione degli impegni di miglioramento degli standard di qualità attraverso una Riesame Annuale che tiene conto dei risultati conseguiti, sia di quelli non raggiunti, analizzando le cause che non ne hanno permesso il raggiungimento.

Il Riesame, condotto dalla Direzione, con la presenza dei Responsabili di funzione, sarà reso noto al personale. Scopo di questo è verificare l'andamento dell'attività del Centro ed il costante miglioramento della stessa.

Annualmente il "Centro Medico Bompiani Srl" si impegna ad effettuare, nell'ambito del Riesame:

- un Piano di Miglioramento aziendale in cui, la R. legale sottolinea i criteri specifici che ispirano gli operatori e vengono definiti gli obiettivi da perseguire, conseguenti alla analisi delle richieste. Il Piano di Miglioramento viene monitorato annualmente.
- L'analisi dei reclami e dei questionari soddisfazione per rilevare la qualità percepita dagli utenti.

SEZIONE QUARTA

Meccanismi di tutela e di verifica

Al fine di rendere effettiva la tutela dell'utente, la Direzione ha individuato le procedure da osservare per l'accoglimento e la definizione dei reclami – in qualunque forma essi siano presentati.

Reclami

Nel garantire la funzione di tutela la Direzione offre all'utente la possibilità di sporgere reclamo a seguito di disservizio, atto o comportamento che abbiano negato o limitato la fruibilità delle prestazioni.

I Pazienti hanno la possibilità di esprimere la loro valutazione sui diversi aspetti del Servizio, inserire Osservazioni, effettuare Reclami o proporre Suggerimenti, sulla scheda relativa alla Qualità Percepita e/o sulla scheda reclamo; tali schede sono disponibili presso la sala di attesa.

I reclami sono indirizzati al Responsabile della struttura e/o Responsabile della Qualità (Paola Poggesi) attraverso la segreteria negli orari di apertura del Centro, compilando l'apposito modulo presente in sala di attesa.

In caso di Reclamo scritto si provvederà a rispondere entro 15gg dal ricevimento della richiesta.

Organi di tutela dei pazienti

La Direzione informa i gentili utenti, dell'esistenza di organi di tutela dei pazienti a cui rivolgersi per qualsiasi violazione dei propri diritti si ritenga aver subito presso la nostra o altrui Struttura sanitaria.

Il Tribunale per i diritti del malato (TDM) è un'iniziativa di Cittadinanzattiva, nata nel 1980 per tutelare e promuovere i diritti dei cittadini nell'ambito dei servizi sanitari e assistenziali e per contribuire ad una più umana, efficace e razionale organizzazione del servizio sanitario nazionale.

Cittadinanzattiva onlus
Lazio
Sede regionale e PiT
via Ariosto 3 00185 Roma
martedì e giovedì dalle 10:00 alle 13:00
tel. 06/80307021
Email: pitroma.ca@gmail.com
cittadinanzattiva.lazio@gmail.com